

Magistrát města Prostějova

nám. T. G. Masaryka 130/14, 796 01 Prostějov

Odbor dopravy Magistrátu města Prostějova, Křížkovského 36/7, Prostějov

Prostějov, dne 8. 7. 2024

SpZn.: OD/3789/2024/Be

Č.j.: PVMU 137636/2024 41

S00AX03FYOIP

Spis.:/Skart.znak: 280.3.2 S5



Oprávněná úřední osoba pro vyřízení: Ing. Kateřina Bernátková, tel.: 582 329 835

Oprávněná úřední osoba pro podepisování: Ing. Kateřina Bernátková, tel.: 582 329 835

STANOVENÍ

PŘECHODNÉ ÚPRAVY PROVOZU NA POZEMNÍCH KOMUNIKACÍCH

Odbor dopravy Magistrátu města Prostějova, jako správní orgán příslušný podle § 124 odst. 6 zákona č. 361/2000 Sb., o provozu na pozemních komunikacích a o změnách některých zákonů (zákon o silničním provozu), ve znění pozdějších předpisů (dále jen "zákon o silničním provozu") na návrh, který podala společnost

ZNAKOM s.r.o., IČO 26264641, Zengrova 2694/4, 615 00 Brno

(dále jen "navrhovatel"), podle § 77 odst. 1 písm. c) a § 77 odst. 5 zákona o silničním provozu a § 172 a 173 zákona č. 500/2004 Sb., správní řád, ve znění pozdějších předpisů (dále jen "správní řád") opatřením obecné povahy

s t a n o v í

přechodnou úpravu provozu na pozemních komunikacích

komunikace: silnice III/43314, km 0,832-3,447 (Chvalkovice na Hané – Želeč)

termín: 15. 7. 2024 – 9. 8. 2024

akce: „Mikrokoberce – III-43314 Chvalkovice na Hané-Želeč“

Návrh přechodného dopravního značení na silnici III/43314 u obce Želeč v rámci realizace akce "Mikrokoberce – III-43314 Chvalkovice na Hané-Želeč". Rekonstruovaný úsek bude začínat na hranici Jihomoravského kraje. Na silnici na území Olomouckého kraje budou umístěny tři sestavy dopravních značek:

- sestava dopravních značek A 10 "Světelné signály" a B 20a "Nejvyšší dovolená rychlost" s vyznačenou hodnotou "30" ve vzdálenosti 50 m před začátkem pracovního místa
- sestava dopravních značek B 20a "Nejvyšší dovolená rychlost" s vyznačenou hodnotou "50" a B 21a "Zákaz předjíždění" ve vzdálenosti 100 m před začátkem pracovního místa
- sestava dopravních značek A 15 "Práce na silnici" a B 20a "Nejvyšší dovolená rychlost" s vyznačenou hodnotou "70" ve vzdálenosti 200 m před začátkem pracovního místa.

Pracovní místa (dvanáct úseků) délky 435m, řízená kyvadlově světelným signalizačním zařízením.



1. MÍSTO
V RÁMCI OLOMOUCKÉHO KRAJE
V LETECH 2016 - 2022
potvrzeno Ministerstvem vnitra

Podmínky pro provedení přechodné úpravy provozu:

1. Přechodná úprava provozu byla odsouhlasena DI PČR Prostějov č.j. KRPM-85229-2/ČJ-2024-141206 ze dne 17. června 2024.
2. Provedení a umístění dopravního značení musí být v souladu s vyhláškou č. 294/2015 Sb., kterou se provádějí pravidla provozu na pozemních komunikacích, ve znění pozdějších předpisů, technickou normou ČSN EN 12899-1 a technickými podmínkami TP 66 "Zásady pro označování pracovních míst na pozemních komunikacích".
3. Veškeré dopravní značení bude provedeno v základní velikosti v reflexním provedení. Všechny součásti dopravních značek (patka, sloupek, značka, uchycení) musí být schváleného typu.
4. Trvalé dopravní značení, které je v rozporu s přechodným dopravním značením bude překryto a po ukončení akce uvedeno do původního stavu.
5. Osazení dopravního značení zajistí organizace oprávněná k umístění dopravního značení.
6. Za řádné provedení dopravně bezpečnostního opatření, odbornou montáž dopravního značení, jeho kontrolu a udržování po celou dobu přechodné úpravy provozu a včasné odstranění je zodpovědný za společnost PDC SIMOST s. r. o., Ing. Martin Kočí, tel. 602 764 676.
7. Po osazení přechodného dopravního značení a před započítím prací je nutno informovat orgán Policie ČR.
8. Při realizaci přechodné úpravy provozu nesmí dojít k znečištění nebo poškození dotčené pozemní komunikace.
9. Pokud pominou důvody pro umístění přechodného dopravního značení přede dnem stanoveným v rozhodnutí, musí být dopravní značení okamžitě odstraněno, součásti a příslušenství pozemní komunikace uvedeny do původního stavu a tato skutečnost neprodleně oznámena správnímu orgánu a orgánu Policie ČR.
10. Z důvodu zajištění bezpečnosti silničního provozu může správní orgán stanovit další dopravní značení, případně stanovené dopravní značení změnit. Povinností navrhovatele je zajistit okamžité osazení stanoveného dopravního značení.

Odůvodnění:

Navrhovatel podal návrh na přechodnou úpravu provozu na pozemních komunikacích z důvodu zajištění bezpečnosti silničního provozu. K návrhu přiložil jednoduchou projektovou dokumentaci.

Správní orgán obdržel kladné závazné stanovisko dotčeného orgánu DI PČR Prostějov č.j. KRPM-85229-2/ČJ-2024-141206 ze dne 17. června 2024.

Správní orgán návrh posoudil a neshledal důvody, které by bránily stanovení přechodné úpravy provozu, a proto stanovil přechodnou úpravu provozu na pozemních komunikacích.

Poučení:

Proti opatření obecné povahy nelze podat opravný prostředek. Opatření obecné povahy nabývá účinnosti pátým dnem po vyvěšení na úřední desce správního orgánu a musí být vyvěšeno po dobu nejméně 15 dnů. Soulad opatření obecné povahy s právními předpisy lze posoudit v přezkumném řízení.

Do opatření obecné povahy a jeho odůvodnění může každý nahlédnout u správního orgánu. Jde-li o stanovení přechodné úpravy provozu správní orgán nevyzývá dotčené osoby k podávání připomínek nebo námitek.

Ing. Kateřina Bernátková
vedoucí oddělení dopravy a komunikací
Odboru dopravy Magistrátu města Prostějova

Příloha:

Situační mapa přechodného dopravního značení

Obdrží:Žadatel

1. ZNAKOM s.r.o., IDDS: 6kac9dh

Dotčené orgány státní správy

2. Krajské ředitelství policie Olomouckého kraje, Územní odbor Prostějov, Dopravní inspektorát, IDDS: 6jwhpv6

Na vědomí

3. Obec Želeč, IDDS: nwebjs5

4. Správa silnic Olomouckého kraje, příspěvková organizace, Středisko údržby Jih, IDDS: ur4k8nn
A/A, R/D**Pro Magistrát města Prostějova a obec Želeč:**

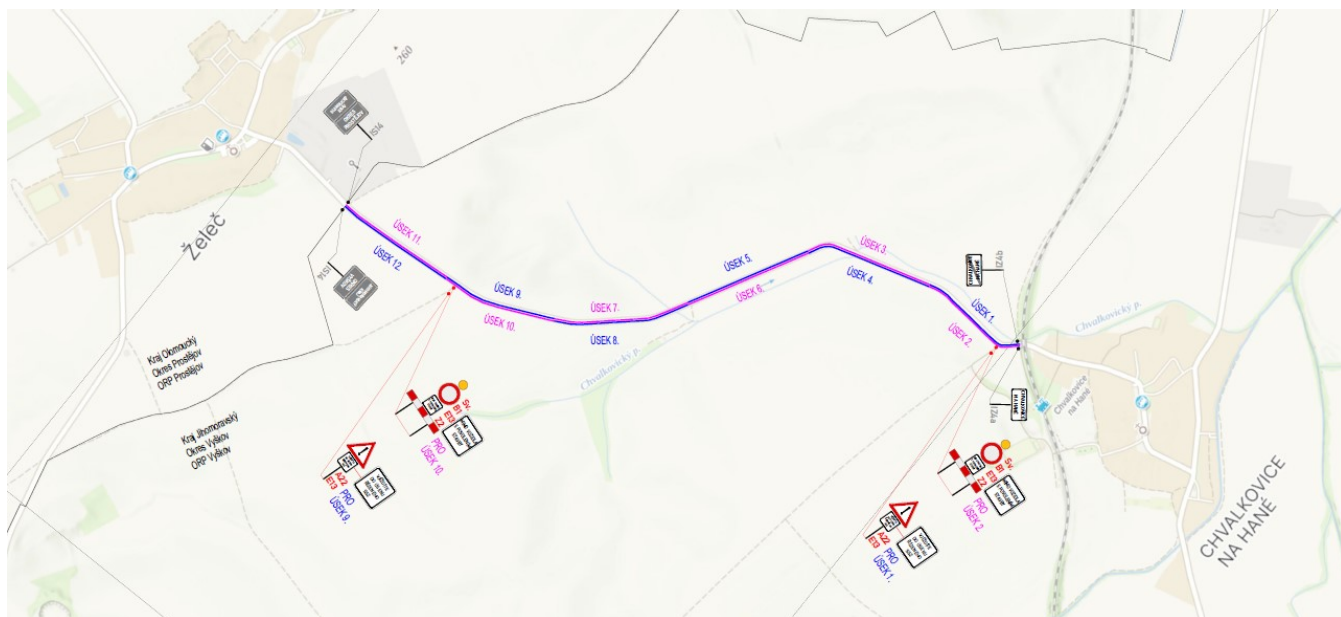
Toto opatření obecné povahy musí být vyvěšeno na úřední desce po dobu 15 dnů a zveřejněno též způsobem umožňujícím dálkový přístup.

Vyvěšeno dne:

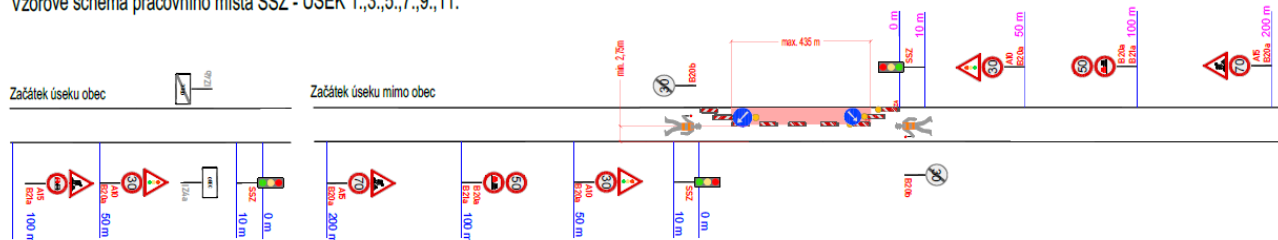
Sejmuto dne:

Razítko a podpis orgánu, který potvrzuje vyvěšení a sejmutí opatření obecné povahy.





Vzorové schéma pracovního místa SSZ - ÚSEK 1.,3.,5.,7.,9.,11.



Vzorové schéma pracovního místa SSZ - ÚSEK 2.,4.,6.,8.,10.,12.

